

Bashkia Pogradec

Buxheti për Qytetarin

Plani 2022 - 2024



Dokumenti bazohet në buxhetin e miratuar për vitin 2022 dhe programin buxhetor për periudhën 2022-2024 të cilat janë pjesë e Planit të performancës 2022 - 2024 të bashkisë Pogradec.

<https://public.tableau.com/app/profile/loren5044/viz/Pogradec-Planiiperformancs2022-2024/Tedhenatadministrative>

Ky dokument është prodhuar nga Bashkia Pogradec me mbështetjen e Projektit Bashki të Forta dhe Kompania e konsulencës Shapo Consulting.

Përmbajtja

Fjalor shpjegues	3
Të dhëna të përgjithshme.....	4
Cfarë është buxheti për qytetarin.....	5
Nga vijnë paratë	5
Ku shkojnë paratë.....	7
Shpenzimet buxhetore	8
Investimet.....	9
Administrimi i bashkisë.....	11
Kujdesi social për personat e sëmurë dhe me aftësi të kufizuara.....	14
Arsimi bazë përfshirë arsimin parashkollor	17
Rrjeti rrugor rural.....	20
Menaxhimi i Mbetjeve.....	23

Fjalor shpjegues

Taksat e ndara

Janë taksa kombëtare që mblidhen nga qeveria qendrore dhe ndahen plotësisht ose pjesërisht me bashkitë

Tasat vendore

Janë detyrime fiskale të bashkisë të cilat paguhen sipas parashikimeve ligjore dhe përcaktimeve të Këshillit Bashkiak

Tarifat vendore

Janë detyrime që individët apo bizneset paguajnë kundrejt marrjes së një shërbimi të ofruar nga bashkia

Transferrat e kushtëzuara

Janë fonde që Qeveria Qendrore (buxheti i shtetit) i jep bashkisë për t'u përdorur vetëm për projekte të veçanta apo funksione të deleguara të bashkisë

Transferrat e pakushtëzuara

Janë fonde që Qeveria Qendrore (buxheti shtetit) i jep bashkisë për t'u përdorur pa kushte, pa interes dhe pa të drejtë kthimi

Transferrat specifike

Janë fonde që Qeveria Qendrore (buxheti i shtetit) i jep bashkisë me kushtin për t'u përdorur vetëm për funksione specifike që bashkia i ka marrë nga Qeveria me ligj të veçantë

Trashëgimi nga viti kaluar

Janë fonde buxhetore të bashkisë të cilat nuk janë shpenzuar në mbyllje të vitit buxhetor të kaluar dhe mund të përdoren në vitin korent buxhetor. Ato mund të jenë me destinacion dhe pa destinacion. Varësisht nga kjo ato mund të përdoren gjatë vitit korent me destinacion të përcaktuar (për ato projekte apo zëra buxhetor specifik për të cilat janë angazhuar gjatë vitit të kaluar por nuk kanë arritur të shpenzohen) apo pa destinacion (për çfarëdo zëri apo projekti buxhetor).

Nocione dhe mënyra e llogaritjes së disa treguesve të përdorur në këtë raport

Tregues të performancës së programeve buxhetore. Ndryshe treguesit e performancës së shërbimeve që ofron bashkia për komunitetin e saj. Tregojnë se çfarë është realizuar me fondet buxhetore të buxhetit të bashkisë (qofshin ato nga burimet e saj të financimit apo nga QQ) si përshembull: zgjerimi i rrjetit rrugor, bërja funksionale e kanaleve kulluese apo vaditëse, shtimi i fondit pyjor apo kullosor, rritja e frekuencimit të nxënësve në institucionet e arsimit bazë dhe atij parashkollor etj.

Shenja të përdorura në raport dhe leximi i tyre

Përmirësim



Përkeqësim



E njëjta situatë



Nuk ka informacion



Të dhëna të përgjithshme

Bashkia Pogradec

Popullsia
90,972

Sipërfaqe
548.77 km²



Bashkia Pogradec e pozicionuar në Lindje të vendit përbëhet nga 8 Njësi Administrative (Pogradec, Udenisht, Buçimas, Çërravë, Dardhas, Trebinjë, Proptisht, Velçan) në përbërje të të cilave janë një qytet dhe 72 fshtatra, me sipërfaqe prej 92,19 km². Pogradeci ka 91,972 banorë sipas Regjistrimit Civil, nga të cilët 66% e saj në zonën rurale dhe 34% në zonën urbane. Kryeqendra e Bashkisë është qyteti i Pogradecit.

Bashkia ka rreth 48,280 familie, me një raport gjinor 49% femra dhe 51% meshkuj.

Rrjeti rrugor prej 65 km linear shtrihet në rreth 16 km në pjesën urbane të saj. .

Bashkia ka rreth 775 punonjës dhe drejtohet nga Kryetari Ilir **Xhakolli**.

Zhvillimi i përgjithshëm i bashkisë mbështetet në dy drejtime kryesore:

- ✘ Turizëm gjithëvjeter
- ✘ Peshkimi dhe përpunimi i drurit

Bashkia si gjithë pjesa tjetër e vendit ka ndjerë efektet e pandemisë botërore. Fokusi për tre vitet e ardhshme mbetet:

- ✘ Mbrojtja e shtresave në nevojë
- ✘ Mbështetjen e biznesit për të kapërcyer efektet e pandemisë

Cfarë është buxheti për qytetarin

Buxheti për qytetarin promovon aksesin publik në informacionin buxhetor dhe ndihmon në miratimin e një buxheti të përgjegjshëm. Është konceptuar në mënyrë të thjeshtë për të shpjeguar sesi bashkia grumbullon, shpërndan dhe shpenzon paratë e tatimpaguesve.

Ky dokument tregon se çfarë ofron buxheti jo vetëm në shifra financiare por edhe se çfarë shërbimesh i ofrohen qytetarëve dhe cila është performanca e planifikuar për tre vitet e ardhshme.

Në këtë dokument janë paraqitur vetëm ato shërbime që zënë peshën më të madhe në buxhetin e bashkisë dhe ato që kanë rritjen më të madhe për vitin 2022 kundrejt vitit 2021.

Përgatitja e një dokumenti që komunikon me qytetarët dhe gjithë komunitetin është një iniciativë e re e bashkisë dhe këshillit bashkiak. Për ta përmirësuar cilësinë e këtij dokumenti bashkia do të mbledhë dhe raportoje më tej të dhëna të cilat mungojnë por që janë identifikuar si informacion që flasin dhe janë në interes të komunitetit në këtë dokument.

Nga vijnë paratë

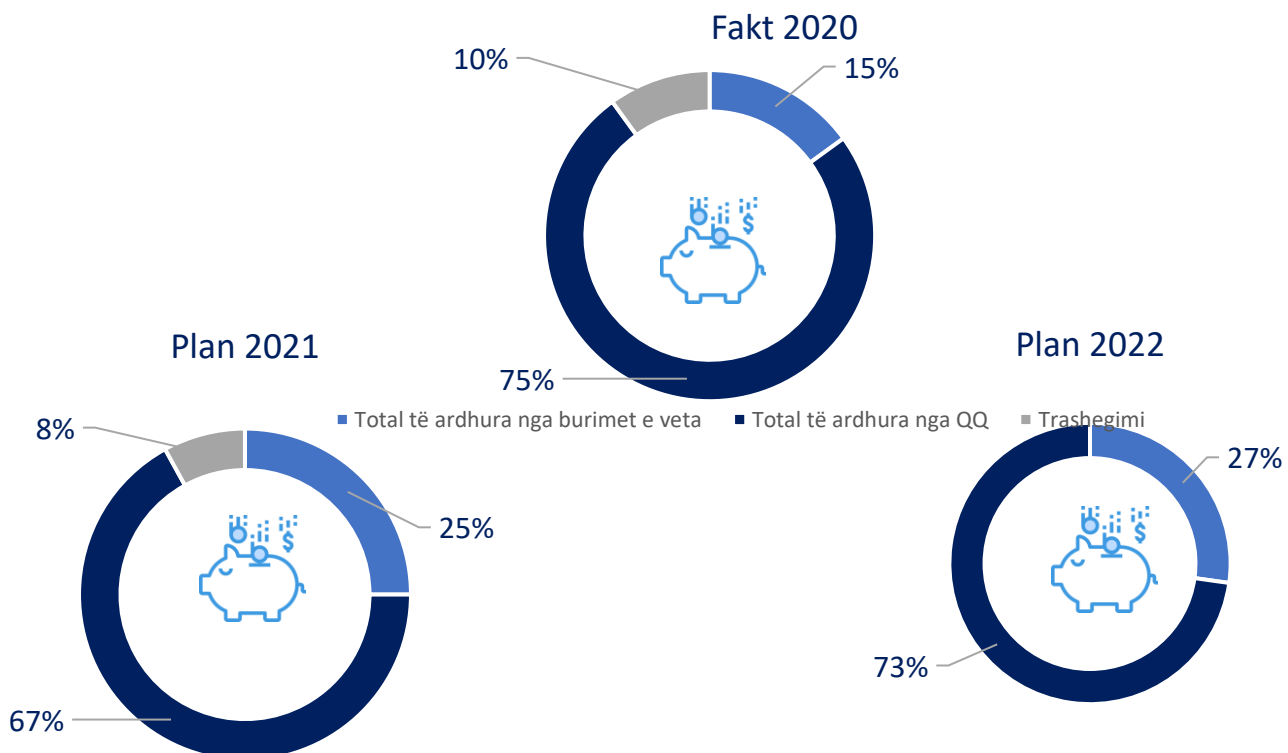
Burimet kryesore



Më poshtë burimet e shpërndarjes së parave do të vijnë në formë më të detajuar me taksa, të ardhura dhe tepricat që mbartim nga viti i shkuar. Rënia në totalin e burimeve të financimit reflekton parashikimin për të mos patur para të mbartura nga viti i kaluar të pashpenzuara. Në tërësi të ardhurat nga burimet e veta të bashkisë prej taksave, tarifave vendore janë parashikuar pothuajse në të njëjtin nivel me ato të vitit 2021.

TË ARDHURAT SIPAS BURIMIT (Në mijë Lekë)	Fakt 2019	Fakt 2020	Plan 2021	Plan 2022	Plan 2023	Plan 2024	Ndryshimi në % 2022 vs 2021
	1,765,195	2,023,827	2,365,513	2,186,381	2,142,953	2,172,787	-7.6%

Kategoria	Burimi buxhetor							
TË ARDHURA NGA BURIMET E VETA	Të ardhura nga taksat e ndara	22,350	35,248	36,400	37,554	37,604	37,604	2%
	Të ardhura nga taksat lokale	83,485	79,642	197,835	201,204	202,961	204,751	3%
	Të ardhura nga tarifa vendore	170,597	172,854	278,604	288,423	291,129	293,670	4%
	Të ardhurat e tjera	14,506	19,413	76,198	67,642	68,042	68,042	-11%
TË ARDHURA NGA BUXHETI QENDROR	Transferta e kushtëzuar	759,410	944,007	944,008	944,008	944,008	944,008	0%
	Transferta e pakushtëzuar	377,252	376,705	431,564	431,564	383,223	408,725	0%
	Trasferta specifike	145,486	190,375	215,987	215,987	215,987	215,987	0%
TRASHËGIMI NGA VITI I SHKUAR	Trashëgimi me destinacion	59,770	61,956	48,926		0	0	
	Trashëgimi pa destinacion	132,338	143,627	135,992		0	0	



Ku shkojnë paratë



Dy fjalë mbi shpenzimet

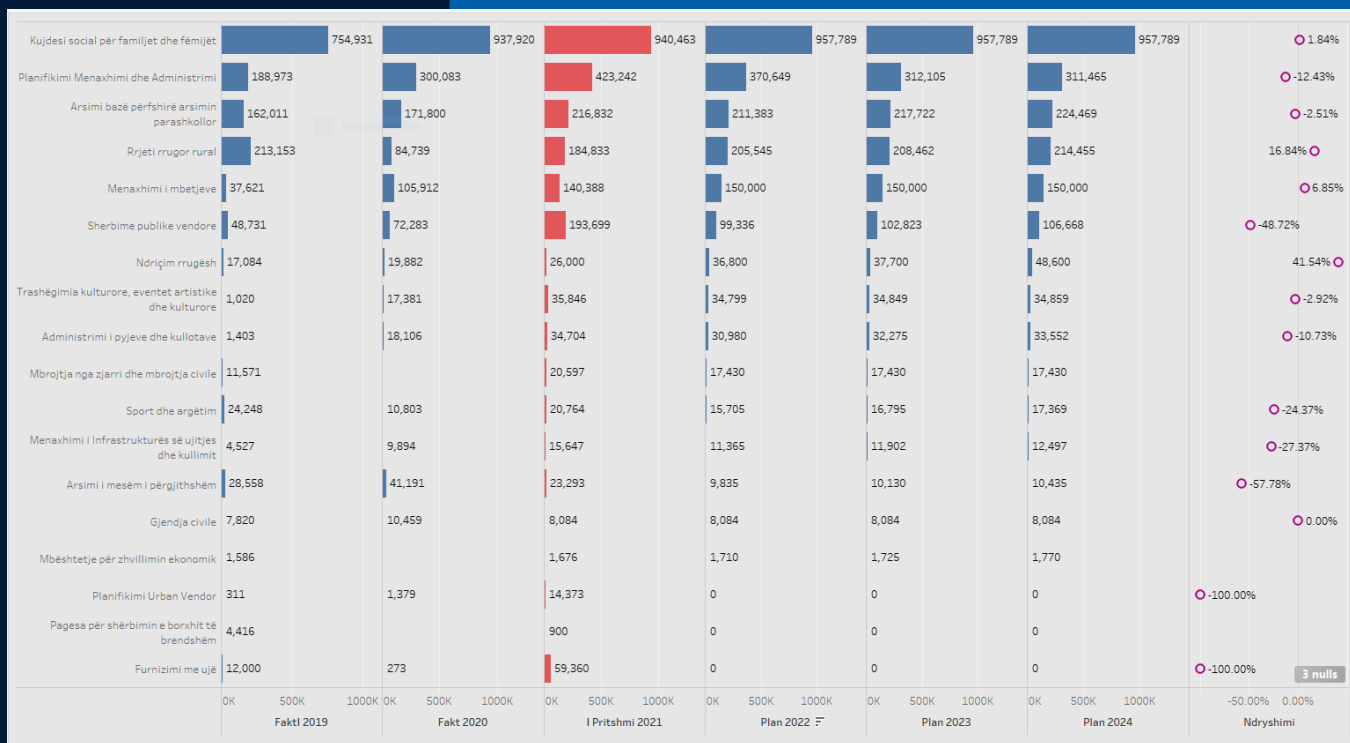
Shpenzimet buxhetore për vitin 2022 planifikohet të ulet me rreth 8% kundrejt vitit 2021. Shërbimet më të financuar të bashkisë janë: kujdesi social për familjet dhe fëmijët; rrjeti rrugor; arsimi bazë dhe parashkollori; administrata dhe menaxhimi i mbetjeve

Dukshëm buxheti i vitit të ardhshëm është buxheti i mbështetjes së rrjetit rrugor dhe ndriçimit publik si edhe menaxhimit të mbetjeve urbane.

SHPENZIMET
(Në mijë Lekë)

Fakt 2019	Fakt 2020	Plan 2021	Plan 2022	Plan 2023	Plan 2024	Ndryshimi në %
1,519,965	1,822,306	2,351,788	2,161,409	2,119,789	2,149,440	-8%

Shpenzimet buxhetore



Buxheti për vitin 2022 rritet me rreth 8% kundrejt vitit 2021 duke reflektuar kështu uljen në burimet e financimit.

Ndricimi rrugor dhe përmirësimi i rrugëve si edhe menaxhimi i mbetjeve kanë rritjen më të madhe në buxhetin e vitit të ardhshëm kundrejt vitit 2021.

Një buxhet në rënie reflektohet në rënien e financimit në gjithë shërbimet e tjera.



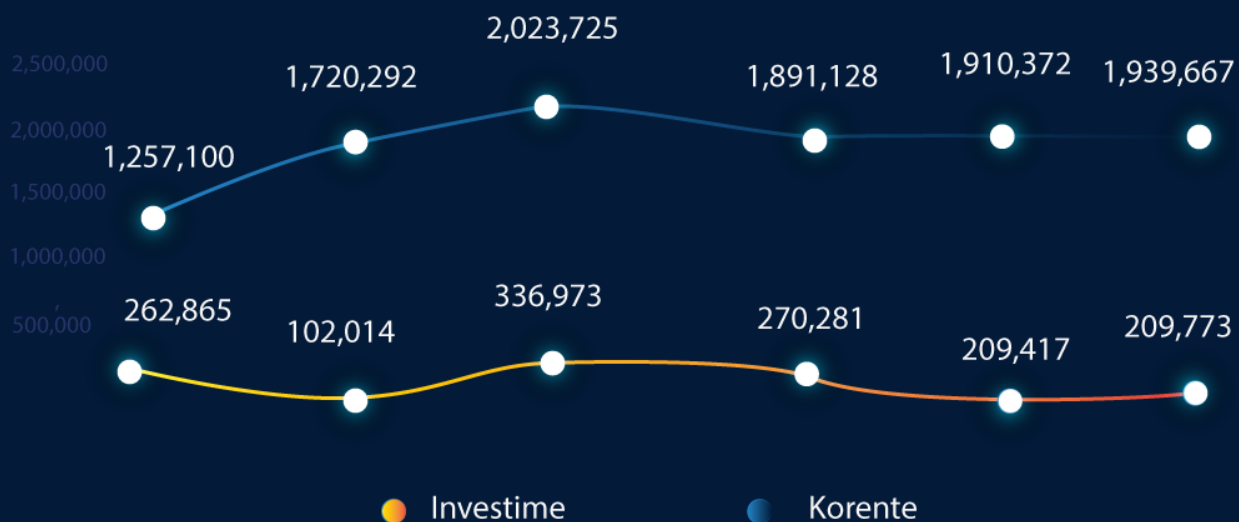
Investimet

Cilat janë programet që kanë
përfituar më tepër

INVESTIME



INVESTIMET (Në mijë Lekë)	Fakt 2020	Plan 2021	Plan 2022	Plan 2023	Plan 2024
	102,014	336,973	270,281	209,417	209,773



Dy fjalë mbi rezultatin e investimeve

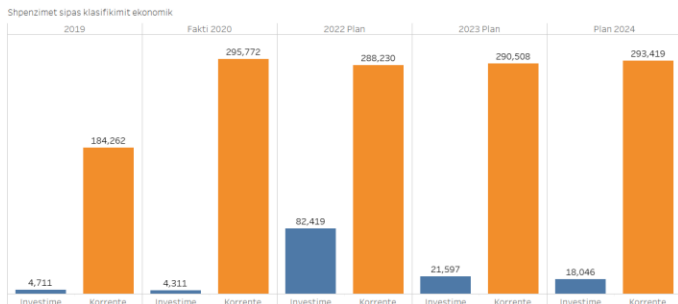
Bashkia synon të investojë për përmirësimin e shërbimeve publike një fond prej 270 milionë Lekë në vitin 2022. Kundrejt vitit 2021 investimet janë ulur me rreth 20%.

Për vitin e ardhshëm pesha e investimeve pritet të arrijë rreth 13% të totalit të shpenzimeve buxhetore dhe 87% shpenzime korente (paga; shpenzime për mirëmbajtje dhe operimi) në një mase disi modeste në totalin e fondeve buxhetore të bashkisë.

Projektet e investimeve kanë synuar përmirësimin e shërbimeve si: rrjeti rrugor dhe hapësirat midis banesave (rehabilitimi i lagjes Gani Hamconi; Rruga e Rodokalit etj.) si edhe përmirësimi i pyjeve dhe kullotave; mirëmbajtjen e institucioneve të trashëgimisë kulturore; shërbimet publike; ndricimin rrugor etj.

Administrimi i bashkisë

	Vlera në mijë Lekë	Pesha ndaj Buxhetit në %	Ndryshimi 2022 vs 21
Plani 2022	370,649	17%	-12%



Qëllimi i programit buxhetor

Rritja e kapaciteteve të administratës dhe qëndrueshmërisë së saj për të ofruar shërbime më të mira për komunitetin

Figura 1: Kategoritë e shpenzimeve për programin Planifikimi, menaxhimi dhe administrimi: korente dhe investim

Trendi	Objektivat dhe Treguesit e Performancës	Fakti 2019	Fakt 2020	Plan 2021	Plan 2022	Plan 2023	Plan 2024
○	Masa disiplinore të marra nga stafi bashkisë (ndryshimi në numer kundrejt vitit të kaluar)						
○	Numri i punonjësve që kanë lëvizur brenda vitit kundrejt numrit total të punonjësve (raporti në %)						
○	Raporti i numrit totali të ditëve të trajnimeve kundrejt numrit total të personave të trajuar (mesatarisht ditë trajnimi për person në vit)						

Produkte	Fakt 2019	Fakt 2020	Plan 2021	Plan 2022	Plan 2023	Plani 2024
Numri total i personave të trajnuar	0	0	0	0	0	0
Ditë trajnimi në total	0	0	0	0	0	0

Të dhëna	Fakt 2019	Fakt 2020	Plan 2021	2022 Plan	Plan 2023	Plan 2024
Numri i punonjësve që kanë lëvizur brenda vitit						
Masa disiplinore të marra nga stafi bashkisë						
Numri total i punonjësve të bashkisë	686	773	775	775	775	775
Numri total i punonjësve ne njesite shpenzuese	384	468	468	468	468	468

Numri total i punonjësve të administratës së bashkisë	302	305	307	307	307	307
Fondi vjetor i pagave të punonjësve të bashkisë Në mijë lekë				178,600	180,386	182,190
Shpenzime për investime Në mijë lekë	4,711	4,311	53,067	82,419	82,419	21,597
Shpenzime korente Në mijë lekë	184,262	295,772	370,175	288,230	290,508	293,419

INVESTIME	Fakt 2020	Plan 2021	Plan 2022	Plan 2023	Plan 2024
Administrimi i bashkisë	4,311	53,067	82,419	21,597	18,046
Në mijë lekë					

Emërtimi i Projektit					
Blerje soba per ngrohje.	1,485,000				
Çertifikimi i projekt mbareshtim pyjeve.	99,999				
Kamionçine fuoristrade me karroceri.	1,456,680				
Kende lojrash per femije		1,937,000			
Kolau. Ndertim Mur mbajtes Rruga Dardhas-Osnat (1360167)		7,440			
Kolaudim e Rikonstruksionit te Teatrit te Kukullave		50,000			
Kolaudim Kende lojrash per femije		13,000			
Kolaudim per Rehabilitim/Sistemim i rrugicave tek lagjia "Kalaja"		13,500			
Kolaudim Rikonstruksion + ngrohje Bashkia		40,000			
Kolaudim Shatervani ne qender		15,000			
Mbik. Obj. Shtese kontra"Mur mbajtes lumi Geshtenjas"(1360164)		11,760			
Mbikeqyrje Kende lojrash per femije		50,000			
Mbikeqyrje Rikon. sheshi I.Q dhe rruga "Veteranet"(1360097)		156,842			
Mbikeqyrje Rikonstruksion + ngrohje Bashkia		370,000			
Mbikeqyrje Shatervani ne qender		55,000			
Mbikqyrje e Rikonstruksionit te Teatrit te Kukullave		600,000			
Mbikqyrje per Rehabilitim/Sistemim i rrugicave tek lagjia "Kalaja"		38,924			
Pajisje		2,000,000			
Regjistrimi tokave Blace+Kalivac+Proptisht, Piskupat	2,074,800	4,925,200			
Rehabilitim&perforcim banesa ekzistuse kolektive	1,379,258				
Rikonstruksion + ngrohje Bashkia		18,590,000			

Shatervani ne qender		2,430,000			
Studime Projektme		21,763,128			
Veture Tip Fuoristrade.	1,464,000				

Dy fjalë mbi performancën e shërbimit

Bashkia planifikon të realizojë shpenzime për shërbimet mbështetëse për kryetarin e bashkisë, këshillin bashkiak, mbajtjen dhe përditësimin e informacionit, komunikimin me publikun dhe ofrimin e funksioneve të parashikuara me ligj nga administrata e bashkisë në shumën rreth 371 milionë lekë. Administrata zë rreth 17% të buxhetit të bashkisë. Në këtë program regjistrohen punonjësit, shpenzimet për ta dhe investime që kanë të bëjnë edhe me shërbime të tjera të cilat nuk janë regjistruar si funksione më vehte të bashkisë. Investimet për administratën përgjithshësisht janë të pakta, por aty regjistrohen edhe investime për shërbime publike që ofron administrat e bashkisë. Për vitin 2022 investimet janë parashikuar në shumën 82 milionë lekë nga të cilat shumë pak janë për administratën e bashkisë detajimi i të cilave u bë me dokumentin e buxhetit për vitin 2022. Administrata e bashkisë synon të përmirësojë performancën e saj gjatë vitit 2022 e në tre vitet e ardhshme duke u reflektuar në:

- ✿ Përmirësimin e respektimit të kuadrit ligjor dhe rregulloret e administratës
- ✿ Rritjen e kapaciteteve profesionale të administratës. Rritje e numri mesatar të ditëve të trajnimit për një punonjës
- ✿ Punonjësit nuk do të lëvizin nga puna duke sjellë qëndrueshmëri të administratës.

Kujdesi social për familjet dhe fëmijët

	Vlera në mijë Lekë	Pesha ndaj Buxhetit në %	Ndryshimi 2022 vs 21
Plani 2022	957,789	44%	2%

Shpenzimet sipas klasifikimit ekonomik

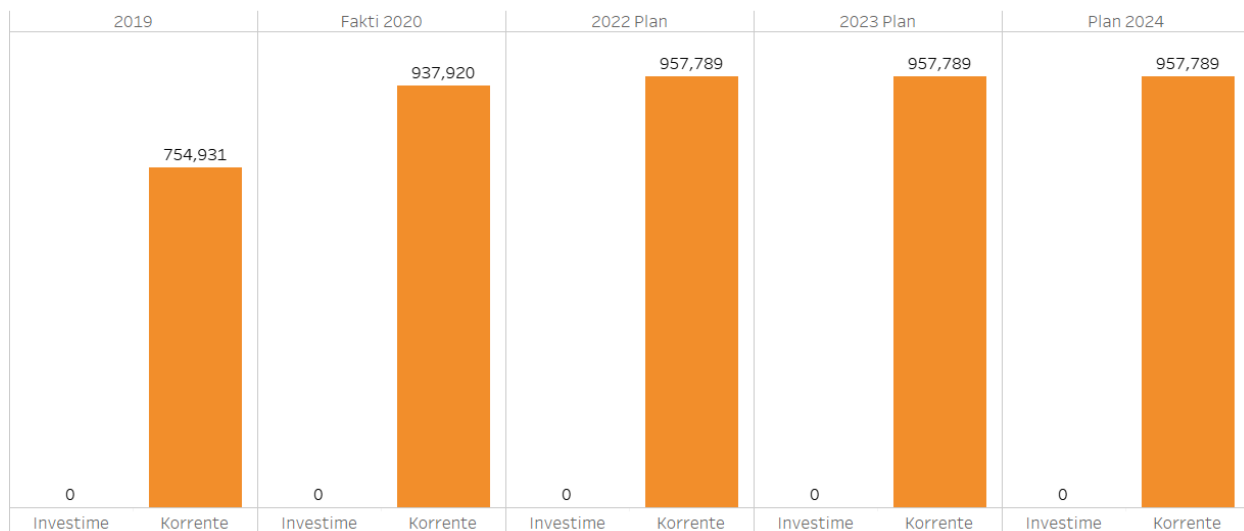


Figura 2: Kategoritë e shpenzimeve për programin Kujdesi social për familjet dhe fëmijët: korente dhe investime

Qëllimi i programit buxhetor

Bashkia në harmoni me politikat kombëtare zhvillon programe për mbështetjen e familjeve dhe fëmijëve në nevojë.

Trendi

Objektivat dhe Treguesit e Performancës	Fakti 2019	Fakt 2020	Plan 2021	Plan 2022	Plan 2023	Plan 2024
Familjeve ne nevoje te mbeshtetura (Ndryshimi vjetor në numer)						
Fëmijë pa përkujdes prindëror që kanë përfituar nga shërbimet e shërbimit social (Ndryshimi vjetor në numer)						
Fëmijë që kanë përfituar nga shërbimi në qendra sociale dhe rezidenciale (Ndryshimi vjetor në numer)						

○	Gra viktime të dhunës në familjet të trajtuara me mbështetje (Ndryshimi vjetor në numer)						
→	Numri i çerdheve dhe kopshteve funksionale (Ndryshimi vjetor në numër)		2	0	0	0	0
→	Numri i fëmijëve përfitues të shërbimit (Ndryshimi vjetor në numer)	+36	-48	-29	0	0	0
○	Shpenzimet për ushqim kundrejt totalit të numrit të personave të shërbyer në qendrat sociale (rezidenciale; ditore). Mijë Lekë ushqim për person të shërbyer në qendrat sociale dhe rezidenciale						

Produkte	Fakt 2019	Fakt 2020	Plan 2021	Plan 2022	Plan 2023	Plani 2024
Fëmijë të shërbyer gjithsej në qendrat sociale						
Fëmijë të shërbyer në Qendra ditore						
Fëmijë të shërbyer në Qendra rezidenciale						
Familje dhe fëmijë në nevojë të mbështetura nga bashkia						
Fëmijë pa kujdes prindëror që kanë marrë kujdes nga bashkia						
Viktima të dhunës në familje dhe / ose viktime të trafikuar të mbështetura nga bashkia						
Fëmijë të shërbyer në kopshte dhe çerdhe	1,897	1,868	1,868	1,868	1,868	1,868
Fëmijë në kopshte	1,846	1,810	1,810	1,810	1,810	1,810
Fëmijë në çerdhe	51	58	58	58	58	58
Kopshte dhe çerdheve funksionale	48	50	50	50	50	50
Kopshte	47	49	49	49	49	49
Çerdhe	1	1	1	1	1	1
Numri personave të mbështetur me ndihmë ekonomike						

Të dhëna	Fakt 2019	Fakt 2020	Plan 2021	Plan 2022	Plan 2023	Plani 2024
Shpenzimet për ushqim në qendrat sociale për fëmijë Në mijë lekë						

Dy fjalë mbi të performancën e shërbimit

Bashkia planifikon shpenzime për shërbimin e kujdesit për famijet dhe fëmijët në nevojë sipas përcaktimeve ligjore si edhe për fëmijët e çerdheve, në shumën 958 milionë lekë . Bashkia shpenzon rreth 44% të buxhetit për këtë shërbim. Bashkia synon të përmirësojë performancën e saj në këtë shërbim gjatë vitit 2022 e në tre vitet e ardhshme duke u reflektuar në:

- ✿ Mbështetur më shumë familje dhe fëmijë në nevojë dhe shtresa të marxhinalizuar
- ✿ Ofrimin e shumës monetare si ndihmë ekonomike për familiet përfituese sipas përcaktimeve ligjore. Duke identifikuar saktë listën e përfituesve dhe shpërndarë në kohë asistencën.
- ✿ Bashkia ofron shërbim për fëmijët në çerdhe dhe kopshte dhe ka funksionale 49 kopshte dhe 1 çerdhe në të cilat shërbehen rreth 1900 fëmijë në vit.
- ✿ Bashkia do të grumbullojë dhe raportojë të dhëna si pjesë e komunikimit me qytetarin edhe informacion në lidhje me numrin e përfituesve të ndihmës ekonomike si edhe numrin e familjeve, fëmijëve apo grave të dhunuara të cilat marrin shërbim / asistencë nga bashkia.

Arsimi bazë përfshirë arsimin parashkollor

	Vlera në mijë Lekë	Pesha ndaj buxhetit në %	Ndryshimi 2022 vs 21
Plani 2022	211,383	10%	-3%

Shpenzimet sipas klasifikimit ekonomik

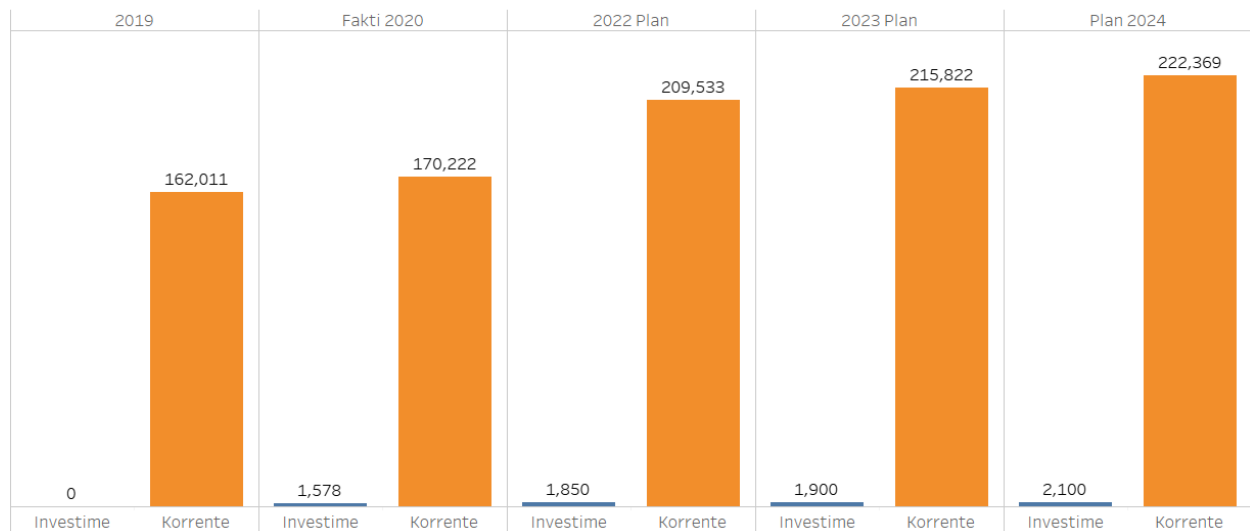


Figura 3: Kategoritë e shpenzimeve për programin Arsimi baze dhe parashkollori: korente dhe investime

Qëllimi i programit buxhetor

Mirëarsimimi i popullatës nëpërmjet rritjes së frekuencimit të fëmijëve në sistemin arsimor parashkollor dhe atë bazë.

Trendi



Objektivat dhe Treguesit e Performancës	Fakt 2019	Fakt 2020	Plan 2021	Plan 2022	Plan 2023	Plan 2024
Numri i fëmijëve të regjistruar në sistemin parashkollor kundrejt numrit total të fëmijëve në moshën 3-6 vjeç (në %)						

○	Numri mesatar i fëmijëve për çdo punonjës mësimor (Raporti numrit të mësuesve kundrejt numrit total të nxënësve në arsimin bazë)						
○	Numri mesatar i nxënësve në një klasë (Raporti numrit total të nxënësve kundrejt numrit total të klasave në arsimin bazë)						
○	Raporti i shpenzimeve në institucionin e arsimit bazë kundrejt numrit total të institucioneve të arsimit bazë dhe parashkollor (Mijë Lekë/institucion)						

Produkte	Fakt 2019	Fakt 2020	Plan 2021	Plan 2022	Plan 2023	Plan 2024
Numri klasave funksionale në sistemin arsimor bazë (arsimi 9 vjeçar)						
Ndërtesa funksionale të arsimit parashkollor dhe atij bazë						
Numri klasave funksionale në sistemin parashkollor	175	177	177	177	177	177

Të dhëna	Fakt 2019	Fakt 2020	Plan 2021	Plan 2022	Plan 2023	Plan 2024
Fëmijë të regjistruar në sistemin parashkollor 3-6 vjec						
Numri i fëmijëve në moshën 5-6 vjeç	583	562	560	560	560	560
Numri i fëmijëve në moshën 3-6 vjeç						
Mësues në sistemin arsimor bazë (arsimi 9 vjeçar)						
Nxënës në sistemin arsimor bazë (arsimi 9 vjeçar)						
Mësues në sistemin parashkollor	139	139	139	139	139	139
Total shpenzime në arsimin parashkollor dhe bazë Në mijë lekë	162,011	171,800	216,831	211,383	217,722	224,469
Fëmijë të regjistruar në sistemin parashkollor 3-6 vjec						

Dy fjalë mbi performancën e shërbimit

- ✳ Bashkia planifikon shpenzime për ndërtimin, rehabilitimin dhe mirëmbajtjen e ndërtesave arsimore të sistemit arsimor 9 vjeçar dhe atij parashkollor si edhe pagesën e edukatoreve të kopshteve, dhe punonjësve mbështetës të shkollave 9 vjeçare, mbështetje për transport, ushqim, strehim, kujdes mjekësor dhe dentar për fëmijët e shkollave, në shumën rreth 211 milion lekë për vitin 2022. Buxheti financon edhe mbështetjen për trajnimin e mëtejshëm të edukatoreve dhe mësuesve. Investimet e kryera përgjatë vitit të kaluar edhe atij që po mbyllim bëjnë që të shfrytëzohen ambientet e përmirësuar për të rritur cilësinë e shërbimit në shkollat 9 vjeçare të

bashkisë. Bashkia shpenzon për financimin e këtij shërbimi rreth 11% të buxhetit të saj. Për vitin 2022 buxheti do të zvogëlohet në mënyrë të ndjeshme (rreth 3%). Bashkia synon të përmirësojë performancën e saj në këtë shërbim gjatë vitit 2022 e në tre vitet e ardhshme duke u reflektuar në:

- ✿ Ruajtjen e nivelit të frekuentimit në sistemin parashkollor dhe atë bazë;
- ✿ Ruajtjen e normës mesatare nxënës në klasë dhe nxënës për mësues edhe pse numri i nxënësve që frekuentojnë këtë sistem arsimor është rritur, nëpërmjet rritjes së numrit të mësuesve.
- ✿ Uljen e kostos së një institucioni arsimor duke përmirësuar eficiencën e përdorimit të parasë publike për këtë shërbim.

INVESTIMET	Fakt 2020	Plan 2021	Plan 2022	Plan 2023	Plan 2024
Ne mije leke					
Arsimi bazë përfshirë arsimin parashkollor	1,578	9,070	1,850	1,900	2,100
Emërtimi i Projektit	Fakt 2020	Plan 2021	Plan 2022	Plan 2023	Plan 2024
Blerje soba per ngrohje		1,500,000			
Kolaudim obj.Riparim muri rrethues shk 9 vjeç Verdove & kanali i ujerave te bardha rreth saj		3,148			
Mbikeqyrje "Rikonst. Objekte dhe terrene sport te Shk 9 vjecare "Kozma Gjoke Basho"		60,000			
Ndertim mure rrethues -sistemim te oborreve ne institucione shkollore		7,506,411			
Rehabilitim shkolla 9-vjecare "S.Zgjani"	5,509,968				

Menaxhimi i mbetjeve

	Vlera në mijë Lekë	Pesha ndaj totalit në %	Ndryshimi 2022 vs 21
Plani 2022	150,000	7%	-7%

Shpenzimet sipas klasifikimit ekonomik

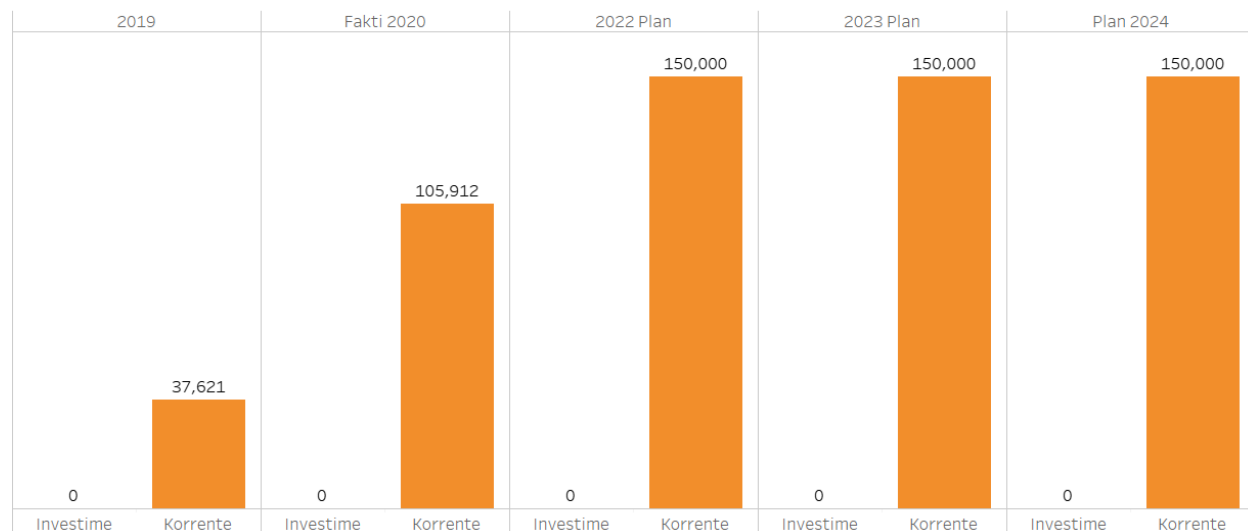


Figura 4: Kategoritë e shpenzimeve për programin Menaxhimi i mbetjeve: korentë dhe investime

Qëllimi i programit buxhetor

Përmirësimi i mjedisit duke mirëmenaxhuar mbetjet urbane për të mbrojtur shëndetin e popullatës dhe krijuar kushte më të mira për shëndetin e popullatës

Trendi	Objektivat dhe Treguesit e Performancës	Fakt 2019	Fakt 2020	Plan 2021	Plan 2022	Plan 2023	Plan 2024
➔	Buxheti për menaxhimin e mbetjeve kundrejt sasisë totale të mbetjeve të menaxhuar (Mijë Lekë për 1 tonë mbetje)			8,313	11,890	12,704	12,704
➔	Frekuenca e grumbullimit dhe transportimit të mbetjeve urbane në qytet dhe Nj.Administrative (Ndryshimi vjetor në herë)			0	0	0	0
➔	Raporti i Popullatës së mbuluar me shërbim kundrejt totalit të popullatës (në %)		93.22	93	93	93	93



Raporti i territorit të mbuluar me shërbim kundrejt totalit të territorit në %		37.14	37	37	37	37
Raporti shuma totale e arketuar për shërbimin kundrejt shumës së faturuar nga klientët (në %)						
Raporti të ardhurave nga tarifa kundrejt shpenzimeve totale për shërbimin e menaxhimit të mbetjeve (në %)		199.14	73	88	83	84

Dy fjalë mbi performancën e shërbimit

Bashkia planifikon shpenzime për grumbullimin, transferimin dhe trajtimin e mbetjeve urbane në qytet dhe njësitë administrative si edhe pastrimin e rrugëve në pjesën urbane të bashkisë. Ky shërbim bëhet me kontratë nënkontraktuese me kompanitë private në shumën 150 milionë lekë për vitin 2022. Bashkia do të shpenzojë rreth 7% të buxhetit të saj për këtë shërbim. Bashkia synon të përmirësojë performancën në këtë shërbim gjatë vitit 2022 e në tre vitet e ardhshme duke u reflektuar në:

- ✧ Përmirësimin e shërbimit ofruar si në qytet ashtu edhe në njësitë administrative duke mbuluar më shumë familje dhe territor me shërbim si edhe rritur frekuencën e tërheqjes së mbetjeve urbane sidomos përgjatë sezonit të verës përrreth zonës së plazhit
- ✧ Uljen e kostos së menaxhimit të një ton mbetje urbane, duke rritur efijencën e përdorimit të parasë publike
- ✧ Rritjen e sasisë së mbetjeve të grumbulluara duke synuar edhe ndarjen në burim të mbetjeve të riciklueshme.

Produkte	Fakt 2019	Fakt 2020	Plan 2021	Plan 2022	Plan 2023	Plan 2024
Frekuenca e grumbullimit dhe transportimit të mbetjeve urbane (mesatare Q+NjA) herë në javë	4	4	4	4	4	4
Fekuenca në Qytet	6	6	6	6	6	6
Frekuenca në Njësitë administrative	2	2	2	2	2	2
Popullsia e mbuluar me shërbim	84,506	78,385	78,550	78,618	78,618	78,618
Popullsia e mbuluar me shërbim në Njësitë administrative	50,893	47,207	47,307	47,347	47,347	47,347
Popullsia e mbuluar me shërbim në Qytet	33,612	31,178	31,244	31,270	31,270	31,270
Sasia totale të mbetjeve të menaxhuara (mbledhur + transferuar + trajtuar)	0	12,741	11,807	11,807	11,807	11,807
Sipërfaqe e mbuluar me shërbim (km ²)	412	412	412	412	412	412
Sipërfaqe e pastruar në vit (km ²)						

Të dhëna	Fakt 2019	Fakt 2020	Plan 2021	Plan 2022	Plan 2023	Plan 2024
Sipërfaqe totale e bashkisë Ne km2	549	549	549	549	549	549
Buxheti për ofrimin e shërbimit të menxhimit të mbetjeve Ne mije leke	37,621	105,912	140,388	150,000	150,000	150,000
Nga bizneset	0	3,000	3,000	3,000	3,000	3,000
Nga familjet	74,919	44,491	80,000	81,200	82,418	83,654
Popullsia totale nën administrimin e Bashkisë	98,860	91,700	91,893	91,972	91,972	91,972
Popullsia në Njësitë administrative	65,248	60,522	60,649	60,702	60,702	60,702
Popullsia në Qytet	33,612	31,178	31,244	31,270	31,270	31,270
Shuma totale e faturuar për shërbimin e menxhimit të mbetjeve Ne mije leke						
Të ardhurat nga tarifat e shërbimit të mbetjeve Ne mije leke	74,919	77,761	123,000	124,300	125,518	126,754

Furnizimi me ujë

	Vlera në mijë Lekë	Pesha ndaj totalit në %	Ndryshimi 2022 vs 21
Plani 2022		0%	-100%

Shpenzimet sipas klasifikimit ekonomik

2019		Fakti 2020		2022 Plan		2023 Plan		Plan 2024	
Investime	12,000	Investime	273	Investime	0	Investime	0	Investime	0
Korrente	0	Korrente	0	Korrente	0	Korrente	0	Korrente	0

Qëllimi i programit buxhetor

Sigurimi i ujit të pijshëm për banorët dhe bizneset brenda në qytet dhe gjithë njësitë administrative të bashkisë.

Trendi	Objektivat dhe Treguesit e Performancës	Fakt 2019	Fakt 2020	Plan 2021	Plan 2022	Plan 2023	Plan 2024
	Orë ujë në ditë (Ndryshimi ditor në orë)			0.60	0.10	0.30	0.00
	Popullata e mbuluar me shërbimin e ujit të pijshëm kundrejt popullsisë totale të bashkisë (në %)		85.00	85.00	85.00	85.00	85.00

Dy fjalë mbi performancën e shërbimit

Bashkia planifikon shpenzime për ofrimin e shërbimit me ujë të pijshëm dhe gjithë administrimin e problemeve të furnizimit me ujë, duke siguruar pastërtinë e ujit, çmimin e përballueshëm dhe sasinë e nevojshme për familjet dhe bizneset në të gjithë bashkinë. Ky është një shërbim që mbulohet nga të ardhurat e tarifës që paguajnë konsumatorët familjarë; institucione publike dhe biznese për shërbimin e ofruar nga UK Pogradec. Bashkia financon shërbimin duke e subvencionuar vetëm nëse është e nevojshme kryesisht për të realizuar investime të reja. UK Pogradec është një nga ndërmarrjet (operatorët) më të mirë ndër gjithë vendin për rrjedhojë bashkia shumë rrallë ofron fonde nga buxheti i përgjithshëm i bashkisë për këtë shërbim. Bashkia si pronare e vetme e UK Pogradec synon të përmirësojë performancën e saj në këtë shërbim gjatë vitit 2022 e në tre vitet e ardhshme duke u reflektuar në:

- ✿ Rritjen e mbulimit me ujë të pijshëm të familjeve dhe bizneseve të cilat nuk e aksesojnë këtë shërbim deri më sot
- ✿ Më shumë territor është mbuluar me furnizimin e ujit të pijshëm
- ✿ Rritja e kohëzgjatjes së furnizimit me ujë të pijshëm për banorët
- ✿ Mbulimi i koston së prodhimit dhe shpërndarjes së ujit të pijshëm nga tarifat e shërbimit.

Produkte	Fakt 2019	Fakt 2020	Plan 2021	Plan 2022	Plan 2023	Plan 2024
Kohëzgjatja e ofrimit të ujit të pijshëm	21	22	22	22	22	22
Popullata e mbuluar me shërbimin e ujit të pijshëm (banorë)	84,031	77,945	78,109	78,176	78,176	78,176

Të dhëna	Fakt 2019	Fakt 2020	Plan 2021	Plan 2022	Plan 2023	Plan 2024
Popullsia totale e bashkisë	98,860	91,700	91,893	91,972	91,972	91,972
Të ardhurat nga tarifa e ujit të pijshëm						
Total shpenzime operative dhe mirëmbajtje për shërbimin ujit të pijshëm						
Kosto totale për shërbimin e ujit të pijshëm (+ investime dhe amortizimi)						

INVESTIMET

	Fakt 2020	Plan 2021	Plan 2022	Plan 2023	Plan 2024
Uji i pjishëm	273	27			
Në mijë lekë					
Emërtimi i Projektit	Fakt 2020	Plan 2021	Plan 2022	Plan 2023	Plan 2024
Kolaudimi Linja e jasht. ujesjellesit "Uji I Zi -Dalja Tuneli"Bishnice,Nj.A.Vel(1360254)		26,985			
Linja e jashtme e Ujesj "Uji zi -dalja e tunelit	272,714				