



REPUBLIKA E SHQIPËRISË
BASHKIA POGRADEC

Nr. 2404 Prot.

Pogradec, më 03.06.2026

Lënda: Dërgohet material për shqyrtim dhe miratim

KRYETAR I KESHILLIT BASHKIAK

E nderuar znj Kryetare,

Bashkegjitur po ju dergojme per shqyrtim dhe miratim Projekt Vendimin per:

PËR NJË SHTESE NË VKB NR. 128 DT 22.12.2025, " MIRATIMIN DHE DETAJIMIN E BUXHETIT TË BASHKISË POGRADEC PËR VITIN 2026"

Me respekt,

KRYETARI

Ilir XHAKOLLI



Nr. i faqeve A4 të projekt-vendimit: _____

Nr. i faqeve A4 të relacioni shoqërues: _____

Nr. i i fletëve të dokumenteve që shoqërojnë projekt vendimin: _____



REPUBLIKA E SHQIPËRISË

BASHKIA POGRADEC

Nr. _____ Prot.

Pogradec, më _____ .2026

PROJEKT-VENDIM

NR. _____, DATË _____ .2026

PËR NJË SHTESE NË VKB NR 128 DT 22.12.2025

“MIRATIMIN DHE DETAJIMIN E BUXHETIT TË BASHKISË POGRADEC PËR VITIN 2026”,

Në mbështetje të ligjit nr. 139/2015 "Per Vetëqeverisjen Vendore" i ndryshuar; Ligjit nr. 68/2017 "Për financat e vetëqeverisjes vendore" i ndryshuar, Ligjin nr. 9936, datë 26.06.2008, "Per menaxhimin e sistemit buxhetor te Republikës te Shqipërisë", i ndryshuar, Udhezimit te Ministrise se Financave nr. 2, date 14.01.2026 , "Per zbatimin e buxhetit 2026, , VKB 128 dt 22.12.2025 "Miratimin dhe detajimin e buxhetit të Bashkisë Pogradec për vitin 2026 " VKM nr 384 dt 28.05.2026 "Per miratimin e projekteve fituese te financuara per vitin 2026 nga Fondi iper paranalimin dhe menaxhimin e fatkeqesive natyrore si dhe te autoritetit kontraktor per zbatimin e projekteve sipas nesive te venqeverisjes vendore" Këshilli Bashkiak :

VENDOSI:

1. Të miratojë shtesën e fondeve për projektin si më poshtë:

Institucioni	Objekti	Vlera	% 2026 leke	AK	% 2027 leke
Ministria	Nderhyrje emergjente per rehabilitimin dhe stabilizimin e shkarjeve pergjate lumit te Verdoves	47,600,000	21,420,000	Bashkia	26,180,000
Bashkia	Nderhyrje emergjente per	11,900,000			11,900,000

	rehabilitimin dhe stabilizimin e shkarjeve pergjate lumit te Verdoves			
	TOTAL	59,500,000		



Vlera e projektit është 59,000,000 lekë dhe fondi i Bashkisë Pogradec do të jetë i planifikuar në PBA 2027-2029.

2. Per zbatimin e ketij vendimi ngarkohet Drejtoria e Ekonomisë dhe Menaxhimit Financiar te Bashkise Pogradec.

3. Ky Vendim hyn ne fuqi 10 dite mbas shpalljes.

KRYETAR

Manjola KAMOLLI



REPUBLIKA E SHQIPËRISË
BASHKIA POGRADEC

Nr. 2409 / Prot.
11

Pogradec, më 03.06.2026

RELACION

Të nderuar!

Ky Projekt Vendimi i dorëzuar pranë Këshillit Bashkiak Pogradec ka të bëjë me një shtesë të fondeve në Buxhetin e vitit 2026.

Kjo shtesë vjen si nevojë e Rehabilitimit të rrugë së Unazës dhe është bashkëfinansim ndërmjet Ministrisë dhe Bashkisë Pogradec. Shtesa në Buxhet nga Ministria bazohet tek VKM nr 384 dt 28.05.2026

Institucioni	Objekti	Vlera	% 2026 leke	AK	% 2027 leke
Ministria	Nderhyrje emergjente per rehabilitimin dhe stabilizimin e shkarjeve pergjate lumit te Verdoves	47,600,000	21,420,000	Bashkia	26,180,000
Bashkia	Nderhyrje emergjente per rehabilitimin dhe stabilizimin e shkarjeve pergjate lumit te Verdoves	11,900,000			11,900,000
	TOTAL	59,500,000			

Fondi nga Bashkia do të planifikohet në PBA 2027-2029 dhe do të likujdohet në vitin 2027.

Bashkëngjitur është dhe Relacioni i përgatitur nga Drejtoria e Planifikimit Kontrollit dhe Zhvillimit të Teritorrit.

Ju Faleminderit,



KRYETAR

ILIR XHAKOLLI



RELACION TEKNIK PERSHKRIMOR

“Nderhyrje emergjente per rehabilitimin dhe stabilizimin e shkarjeve pergjate Lumit te Verdoves”



1. Rreziku nga fatkeqesite natyrore – Permbytje

Nje nder fatkeqesite natyrore qe kercenojne qytetin e Pogradecit here pas here jane permbytjet nga lumenjte qe pershkrojne qytetin.

Përmbytjet janë vërshimet e ujit që vijnë si rezultat i rritjes së nivelit të ujit ndodhin për shkaqe gjeologjike, atmosferike apo njerëzore. Rritja e nivelit të ujit në shtratin e lumenjve apo të nivelit të liqenit duke bërë rrezik për njerëzit, gjenë e gjallë, banesat apo infrastrukturën.

Fatkeqësitë natyrore që godasin dhe rrezikojnë rrethin e Pogradecit ne menyre te perseritur janë vërshimet e përenjve e lumenjve. Ne disa raste vershimet e lumenjve kane shkaktuar fatkeqësi natyrore qe kane sjelle rrezik dhe demtime ne për jetën e njerëzve, të gjësë së gjallë, të pronës, të trashëgimisë kulturore e të mjedisit.

2. Objektivat kryesorë

Gjatë reshjeve intensive të muajit Nëntor, në segmentin e unazës që shtrihet paralelisht me Lumin e Verdovës, në zonën e lagjes Ish Ferma, ka ndodhur një shkarje dheu e konsiderueshme.

Si pasojë e këtij fenomeni janë konstatuar:

- Dëmtime në muret mbajtëse ekzistuese përgjatë lumit;
- Destabilizim dhe deformim i skarpatës;
- Dëmtime në trotuaret dhe trupin e rrugës automobilistike;
- Dëmtime në muret rrethues dhe muret mbajtëse të banesave që ndodhen në anën tjetër të lumit, të cilat mbajnë oborret e banesave përkatëse.

Situata e krijuar paraqet rrezik për sigurinë e qarkullimit rrugor, për stabilitetin e trupit të rrugës, si dhe për pronat private përreth.

Lumi qe pershkruan fshatin Verdove te njesise Administrative Bucimas, kalon parallel me nje segment te unazes, dhe me tej ne lagjen nr.1 te qytetit, Ish Ferma , ka derdhjen e tij ne Liqenin e Ohrit. here pas here nder vite ka shkaktuar deme ne bujqesine e zones si dhe ne pronat e banoreve te zones.

Objektivat kryesore qe jane marre ne konsiderate per hartimin e ketij projekti jane

Qëllimi i projektit është:

- Rivendosja e **stabilitetit gjeoteknik** të brigjeve të lumit;
- Mbrojtja e rrugës automobilistike dhe infrastrukturës përreth;
- Parandalimi i shkarjeve të mëtejshme;
- Garantimi i sigurisë së banorëve dhe pronave private;
- Përmirësimi i qarkullimit rrugor dhe lidhjes urbane të zonës.



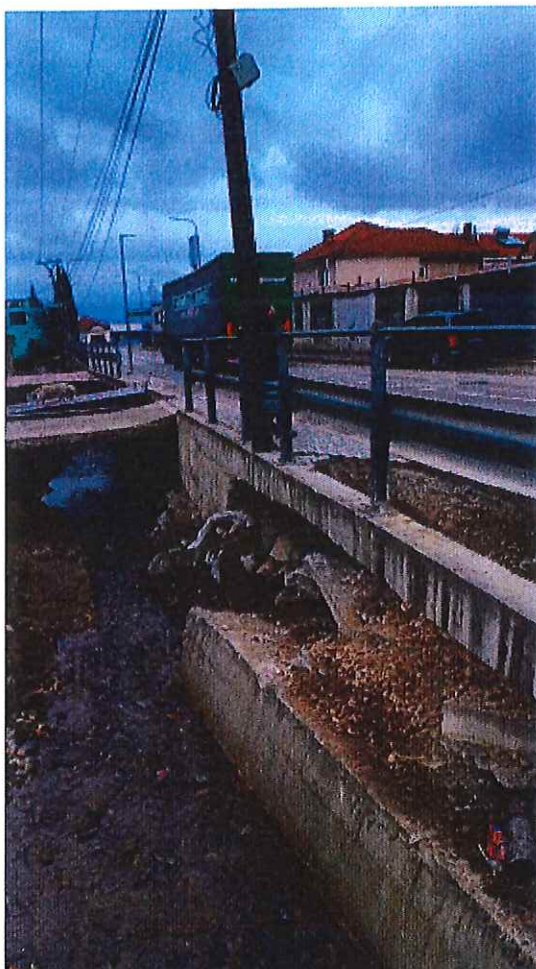
3. Pershkrimi i gjendjes ekzistuese

Segmenti i rruges i cili trajtorhet nga ky projekt fillon ne kryqezimin e rruges se Pogradec – Korce me Unazen pergjate lagjes Ish Ferma. Rruga zhvillohet paralelisht me shtratin e lumit te Verdoves. Shtrati i lumit ka seksion terthor kryesisht konstant. Mbi seksionin e lumit ne disa pika banoret e zones kane montuar platforma te vogla qe funksionojne si ura per te aksesuar banesat e tyre. Keto platforma here pas here behen vende ku grumbullohen mbeteje te ndryshme ose inerte dhe shkaktojne bllokimin e rrjedhes se ujit dhe daljen e tij ne rruge apo ne oborret e banesave ne anen tjetër.



HOROGRAFIA E OBJEKTIT

4. Foto te demtimeve





5. PËRSHKRIMI I NDËRHYRJEVE TË PROJEKTUARA



Sistemimi i shtratit të lumit

Në të gjithë gjatësinë e segmentit të projektuar parashikohet realizimi i shtratit të lumit me shtresa të qëndrueshme, sipas seksioneve tip të projektit.

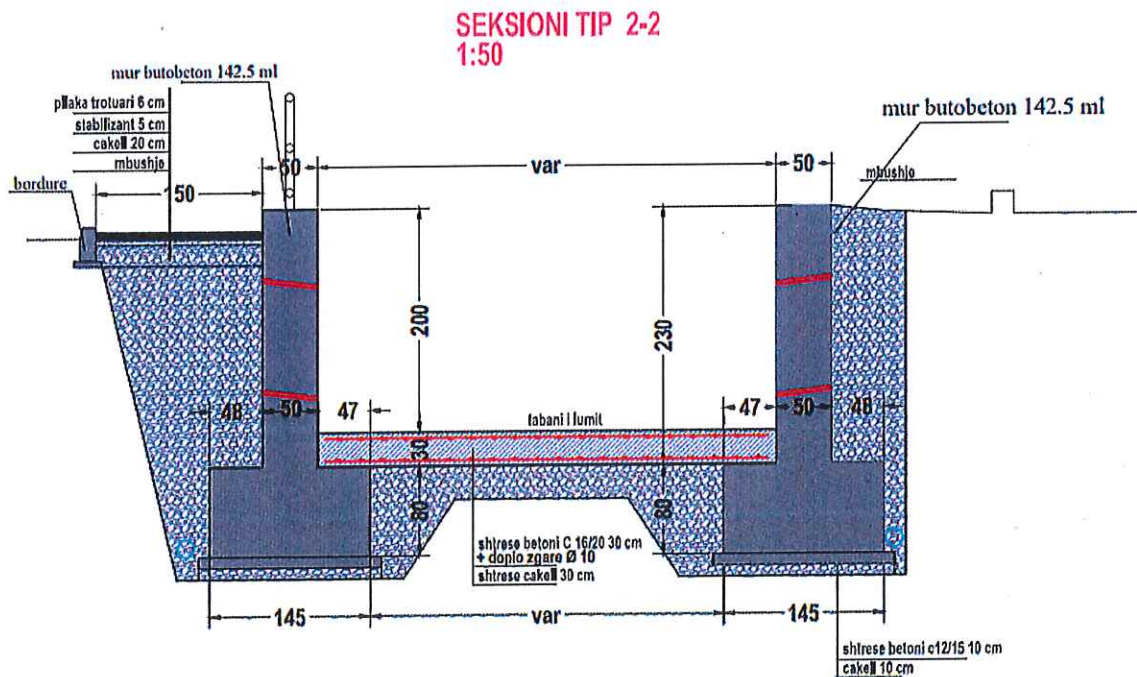
Ndërhyrjet përfshijnë:

- pastrim dhe gërmim i kontrolluar i shtratit;
- përgatitje e shtresës mbajtëse me çakëll 30 cm;
- hedhje e shtresës së betonit të armuar C16/20, trashësi 30 cm, me dopio zgarë Ø10.

Ndërtimi i mureve mbajtëse të reja

Në zona të caktuara ku nuk ekzistojnë struktura mbajtëse ose ku ato janë të amortizuara, projekti parashikon:

- mure mbajtëse butobeton;
- mure mbajtëse betoni të armuar, në dy pjeset ku kanë ndodhur shembjet për të përforcuar qëndrueshmërinë e trupit të rrugës.



Ndërtimi i urave të reja lidhëse

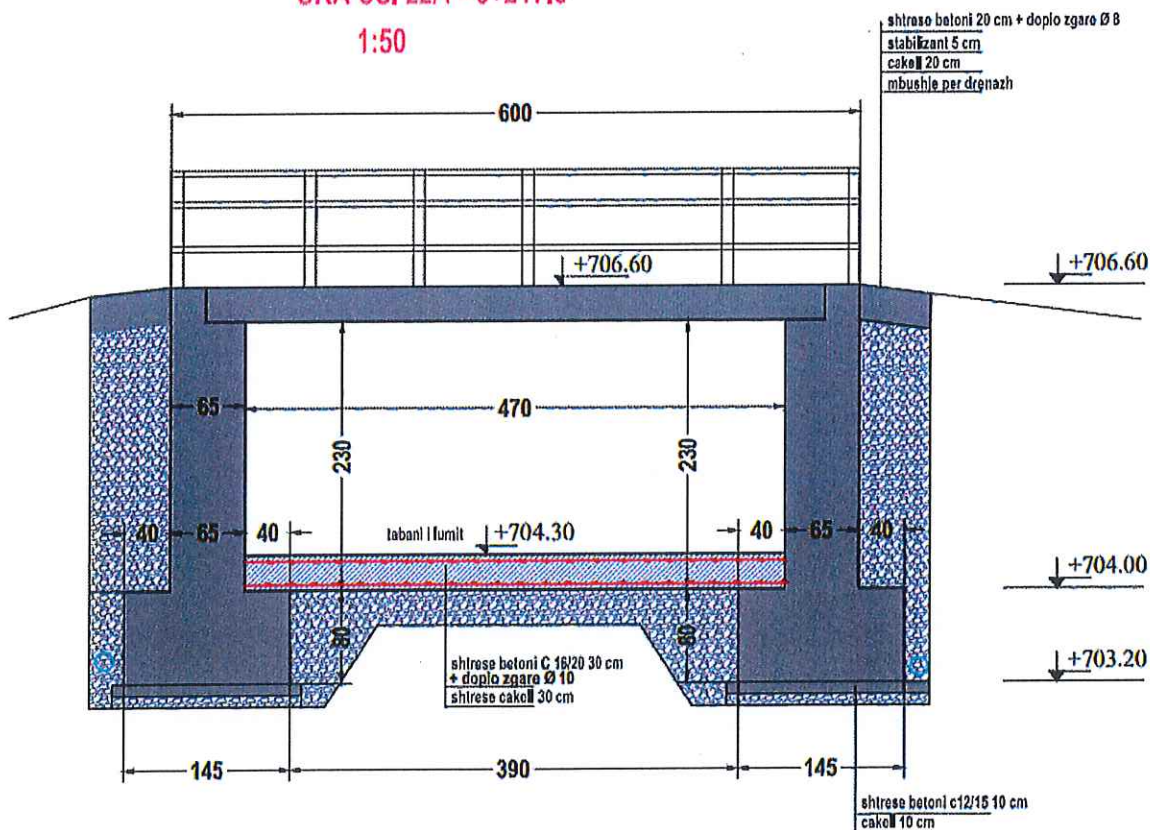
Në kuadër të rehabilitimit të Lumit Verdovë dhe përmirësimit të aksesit urban, projekti parashikon ndërtimin e dy urave të reja të vogla, të cilat shërbejnë për lidhjen funksionale të Unazës rrugore me zonën e banuar të lagjes "Ish Ferma".

Urat janë projektuar si **struktura të thjeshta prej betoni të armuar**, të dimensionuara për qarkullim lokal automjesh dhe këmbësorësh, duke marrë në konsideratë gjerësinë e shtratit të lumit dhe kushtet hidraulike të tij. Trupi mbajtës i urave përbëhet nga soletë betoni të armuar, e mbështetur mbi mure anësore dhe elementë mbajtës ekzistues ose të rinj, sipas detajeve të projektit.

Ndërtimi i këtyre urave realizohet pa ngushtuar seksionin e lirë hidraulik të lumit dhe pa penguar rrjedhën e ujit, duke respektuar kuotat e projektimit të shtratit dhe nivelit maksimal të ujit. Daljet dhe hyrjet e urave lidhen drejtpërdrejt me rrugën ekzistuese të unazës dhe me rrugët e brendshme të lagjes "Ish Ferma", si dhe vijojne me trotuarin e ri nga ana e banesava duke garantuar një akses të sigurt dhe të qëndrueshëm për banorët.

Këto ndërhyrje kontribuojnë në përmirësimin e mobilitetit urban, në rritjen e sigurisë së qarkullimit dhe në integrimin funksional të zonës së banuar me infrastrukturën rrugore ekzistuese, pa cenuar funksionimin hidraulik dhe mjedisor të Lumit Verdovë.

SEKSIONI TERTHOR 7-7 URA CS. 22/1 - 0+217.5 1:50

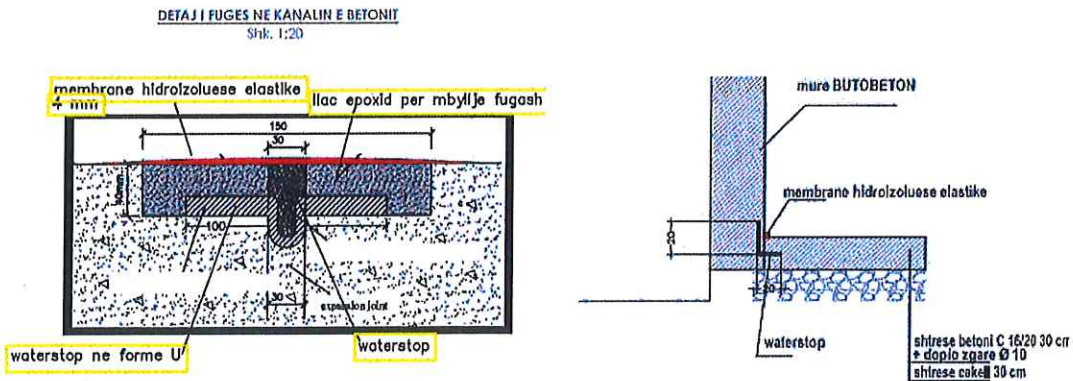


6. ZGJIDHJA KONSTRUKTIVE DHE HIDROIZOLUESE

Nyja shtrat-mur: Në bashkimin ndërmjet shtratit të lumit prej betoni të armuar **C16/20**, $t = 30$ cm, dhe veshjes së mureve anësore prej betoni të armuar $t = 10$ cm, parashikohet zgjidhje konstruktive dhe hidroizoluese e përbërë nga **waterstop PVC i brendshëm**, i integruar në trupin e betonit dhe i vazhduar në formë "L"; mbyllje elastike sipërfaqësore në këndin shtrat-mur me mastikë poliuretanike.

Ky detaj garanton papërshkueshmëri nga uji dhe mbrojtje afatgjatë të strukturës.

Fugat konstruktive - Në shtratin e lumit parashikohen fuga konstruktive dhe teknologjike, të trajtuara me elementë hidroizolues, për të përballuar deformimet termike dhe lëvizjet e strukturës pa humbje funksionale.



7. METODOLOGJIA E ZBATIMIT

Punimet do të realizohen sipas kësaj renditjeje teknologjike:

1. Devijimi i përkohshëm i rrjedhës së ujit;
2. Pastrim dhe gjërmim i shtratit të lumit;
3. Përgatitja e shtresave mbajtëse;
4. Betonimi I themeleve te mureve deri ne kuoten e shtratit
5. Betonimi i shtratit;
6. Ndertimi I mureve anesore butobeton, e betonarme;
7. Realizimi i detajeve hidroizoluese;
8. Sistemimi përfundimtar i zonës.



8. MASAT PËR MBROJTJEN E MJEDISIT

Gjatë zbatimit të punimeve do të respektohen:

- ruajtja e rrjedhës natyrore të ujit;
- menaxhimi i mbetjeve inerte;
- shmangia e ndotjes së ujërave;
- rikthimi i zonës së ndërhyrjes në gjendje të qëndrueshme.

9. PËRFUNDIME

Zbatimi i projektit të rehabilitimit të Lumit Verdovës do të përmirësojë ndjeshëm stabilitetin hidraulik dhe gjeoteknik të zonës, duke ulur rrezikun e përmytjeve, dëmtimeve infrastrukurore dhe pasigurisë për banorët.

HARTUAN

Ing. Violeta ÇEKANI
Ing. Klajdi ILO

Ing. Ferdinand KULLOLLI
Ing. Arsel LIÇKOLLARI